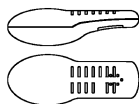


P8 T 4x8a

CZ Vícekanálový vysílač

GB Multichannel transmitter



ENIKA.CZ s.r.o.

Vlkov 33, 509 01 Nová Paka, Czech Republic
Telefon: +420 493 773311, Fax: +420 493 773322
E-mail: enika@enika.cz, http://www.enika.cz

CZ

POPIS

Vysílač (obr. 1) slouží ve spolupráci s přijímači systémem POSEIDON® k dálkovému bezdrátovému ovládní elektrických spotřebičů prostřednictvím kódovaného rádiového signálu.

Vysílač s přijímačem mohou být nastaveny tak, aby se na vysílači indikovalo zpětné potvrzení, že komunikace mezi přístroji správně proběhla

Na vysílači jsou v dolní části čtyři dvojice tlačítek (značení 1 až 4), z nichž je vždy jedno určeno pro zapínání (▲) a druhé pro vypínání (▼) daného spotřebiče. Tyto čtyři dvojice tlačítek společně tvoří skupinu.

V horní části vysílače jsou čtyři tlačítka (značení A až D), jimiž se volí aktivní skupina. Aktivování vybrané skupiny je indikováno po stisku tlačítka skupiny dvojím krátkým probliknutím svítivé diody (LED) u příslušné skupiny.

Další tlačítko CENTRAL OFF (X) slouží k vypnutí všech spotřebičů buď pouze ve zvolené skupině (krátký stisk tlačítka), nebo ve všech skupinách najednou (dlouhý stisk tlačítka). *

Při stisku kteréhokoliv tlačítka vysílač začne vysílat kódovaný signál, který přijímač přijme a provede naprogramovanou funkci. Vysílání kódu je indikováno blikáním zelené LED příslušné skupiny. Každá skupina tlačítek vysílače má od výrobce nastaven svůj vlastní neopakovatelný kód. Tento kód zabezpečí, že dané zařízení je možno ovládat pouze určeným vysílačem.

Doba vysílání kódu při trvalém stisku tlačítka je časově omezena na 60 s.

Vysílač je vybaven funkcí zpětného potvrzení přijatého kódu. Pokud je zpětné potvrzení aktivní, pak červené blikání střední potvrzovací LED upozorňuje na to, že potvrzovací signál od přijímače vysílač nezachytil. To je nejčastěji způsobeno velkou vzdáleností nebo rušením vysílaného kódovaného signálu mezi vysílačem a přijímačem. V tomto případě se vysílání kódovaného signálu s přestávkami opakuje do doby, než přijímač vyšle potvrzovací kód (indikováno změnou červeného blikání na zelené probliknutí střední potvrzovací LED), maximální doba vysílání (červeného blikání) je ale omezena na 60 s.

Nepotvrzuje se skupina kódů vyslaná po stisku tlačítka CENTRAL OFF!

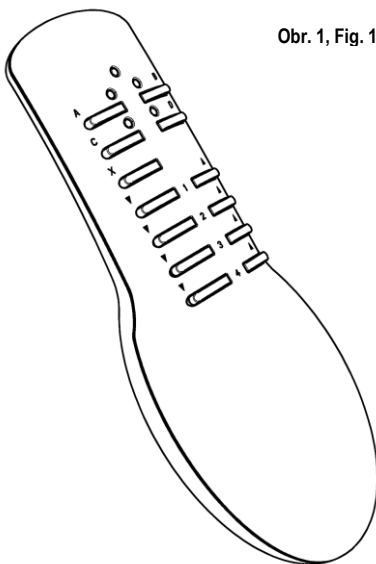
* *Jednotlivá tlačítka mohou mít v přijímačích přiřazený i jiné funkce než ON a OFF, např. TIMER nebo PUSH. Pak je ale vhodné u jedné nebo u více zvolených skupin funkci centrálního vypnutí zrušit (viz kapitola UVEDENÍ DO PROVOZU). U vypnuté funkce v dané skupině vysílač při krátkém stisku tlačítka CENTRAL OFF krátce problikne bez vyslání kódu. Při dlouhém stisku se kód vysílá pouze v těch skupinách, kde je to povoleno.*

UVEDENÍ DO PROVOZU

Vysílač je připraven k provozu v režimu přednastaveném při výrobě (CENTRAL OFF – všechny skupiny, potvrzování příjmu – zapnuto pro všechny skupiny).

Změna nastavení se provádí v programovacím režimu:

Obr. 1, Fig. 1



Nastavení funkce CENTRAL OFF

- Dlouze (> 10 s) současně stisknete tlačítka A a D – indikováno rozsvícením všech skupinových LED a červené střední potvrzovací LED. Po krátké chvíli mohou některé skupinové LED zhasnout – to indikuje, že v této skupině je funkce vypnutá.
- Krátkým stiskem tlačítek A, B, C, D zapnete / vypnete funkci CENTRAL OFF pro jednotlivé skupiny (zapnutí je indikováno svitem příslušné LED).
- Nastavení potvrďte stiskem tlačítka CENTRAL OFF (X). Vysílač přejde do nastavení funkce potvrzování příjmu.

Nastavení funkce potvrzování příjmu

- Po ukončení nastavení funkce CENTRAL OFF vysílač rozsvícením všech skupinových LED a zelené střední potvrzovací LED indikuje přechod do nastavení funkce potvrzování příjmu. Po krátké chvíli mohou některé skupinové LED zhasnout – to indikuje, že v této skupině je funkce vypnutá.
- Krátkým stiskem tlačítek A, B, C, D zapnete / vypnete funkci potvrzování příjmu pro jednotlivé skupiny (zapnutí je indikováno svitem příslušné LED).
- Nastavení potvrďte stiskem tlačítka CENTRAL OFF (X). Vysílač přejde do provozního režimu.

Pokud v programovacím režimu nedojde po dobu 10 s ke stisku tlačítka, nastavení se uloží a vysílač se automaticky vrátí do provozního režimu.

Pro naprogramování kódu vysílače do paměti přijímače je třeba, aby v době, kdy je přijímač v programovacím režimu, vysílač vyslal tzv. inicializační kód. Pro jeho vyslání je třeba vybrané tlačítko (kombinaci tlačítek) krátce stisknout dvakrát po sobě s prodlevou max. 2 s.

Poznámky:

Zpětné potvrzování příjmu od jednotlivého tlačítka nebo kombinace tlačítek může být naprogramováno pouze do jednoho přijímače, jinak by se potvrzovací zprávy mohly vzájemně zarušit. Pokud je třeba ovládat najednou více přijímačů, doporučujeme naprogramovat takto nastavené tlačítko (tlačítka) do nejvzdálenějšího přijímače, pak potvrzování na vysílači v programovacím režimu pro danou skupinu vypnout a naprogramovat zbývající přijímače. Pak se potvrzování na vysílači opět zapne.

Pro zajištění maximálního dosahu není vhodné umístění vysílače v blízkosti kovových předmětů.

Při běžném provozu je životnost baterie větší než 10 let. Tato doba může být zkrácena při častém a trvalém vysílání (např. stmívání).

Výměna baterie

Na vybití baterie upozorňuje změna blikání LED u příslušné skupiny při vysílání. Rovnoměrné pravidelné blikání se u vybité baterie změní na nerovnoměrné krátké problikávání. Na vybitou baterii vysílače upozorňují i signalizační LED na některých přijímačích.

Výměnu baterie proveďte po rozšroubování a otevření krytu.

ENIKA.CZ s.r.o. tímto prohlašuje, že tento P8 T 4x8a je ve shodě se základními požadavky a dalšími příslušnými ustanoveními směrnice 1999/5/ES.

Technická data / Technical data	P8 T 4x8a
Počet kanálů / Number of channels:	16 ON-OFF + CENTRAL OFF
Použitá baterie / Battery used:	CR2450 3V lithiová / lithium
Životnost baterie / Battery life time:	10 let / years
Provozní teplota / Operating temperature:	-20 + + 55 °C
Provozní kmitočet / Frequency:	868,3 MHz
Dosah / Range:	až / up to 150 m ve volném prostoru / in open space
Počet kódů / Number of codes:	2 ²⁴
Hmotnost / Weight:	50 g
Rozměry:	50 × 131 × 36,5 mm
<p>Na zařízení není dovoleno provádět dodatečné technické úpravy! It is forbidden to do any technical modifications on the device!</p> <p>Zařízení lze provozovat na základě aktuálního VO-R/10/ (viz www.ctu.cz) a za podmínek v něm uvedených.</p>	

GB

DESCRIPTION

The transmitter (fig. 1) is used along with receivers in the POSEIDON® system for remote wireless control of electrical appliances using encoded radio-frequency signals.

The transmitter and receiver can be set up so that the transmitter indicates reverse acknowledgement that communication between the devices has been completed correctly.

In the bottom part of the transmitter are located four pairs of buttons (marked 1 to 4), where one of the buttons is always used to turn on (▲) and the other to turn off (▼) the specific appliance. These four button pairs form a group.

In the top part of the transmitter are located 4 buttons (marked A to D) to select the active group. After pressing the group button, activating of the selected group is indicated by two short blinks of the LED by the appropriate group.

The CENTRAL OFF (X) button turns off all appliances either in the selected group only (press briefly) or in all groups (press longer). *

If any button is pressed, the transmitter sends a coded signal, which is received by the receiver and the programmed function is carried out. Code transmission will be indicated by flashing green LED of the appropriate group. Each group of transmitter buttons uses its own unique code set by the manufacturer. The code makes sure the appliance can be controlled only by the specified transmitter.

Time of transmission in case of permanent pressing of the button is up to 60 s.

The transmitter is equipped with the function of reverse acknowledgement of the received code. If reverse acknowledgement is enabled, red flashing of the central confirmation LED indicates that the transmitter has not received the acknowledgement signal from the receiver. This can most likely be caused by long distance or interference of the transmitted coded signal between the transmitter and receiver. In this case, transmission of the coded signal is repeated (with pauses) until the receiver sends the acknowledgement code (indicated by a change from red flashing to a green blink of the central acknowledgement LED); however, the maximum duration of transmission (red flashing) is limited to 60 s.

The group of codes transmitted upon pressing the CENTRAL OFF button is not to be acknowledged!

* *Other functions than ON and OFF (such as TIMER or PUSH) can be assigned to individual buttons in receivers. However, it is then recommended to cancel the function of global turn-off for one or multiple selected groups - see FIRST USE. If the function is off for the specified group, the transmitter flashes briefly without sending the code upon pressing the CENTRAL OFF button briefly. Upon longer pressing, the code is sent only for the groups where the function is enabled.*

FIRST USE

The transmitter is ready for operation in the factory-preset mode (CENTRAL OFF for all groups, receipt acknowledgement – ON for all groups).

How to change settings in the programming mode:

Setting the CENTRAL OFF function

- Press (long press > 10 s) buttons A and D at the same time – indicated by illumination of all group LEDs and the red central acknowledgement LED. After a while, some group LEDs may go out – this indicates the function is off for that group.
- Press (short press) A, B, C, D buttons to enable/disable the CENTRAL OFF function for each group (enabling is indicated by illumination of the appropriate LED).
- Press CENTRAL OFF (X) to confirm settings. The transmitter will go to the mode of receipt acknowledgement setting.

Setting the receipt acknowledgement function

- After completion of setting the CENTRAL OFF function, the transmitter's all group LEDs and the green confirmation LED will illuminate to indicate a changeover to the mode of setting receipt acknowledgement. After a while, some group LEDs may go out – this indicates the function is off for that group.
- Press (short press) A, B, C, D buttons to enable/disable the receipt acknowledgement function for each group (enabling is indicated by illumination of the appropriate LED).
- Press CENTRAL OFF (X) to confirm the settings. The transmitter will switch to operating mode.

If no button is pressed in the programming mode for 10 s, the settings will be saved and the transmitter automatically returns to the operating mode.

After the transmitter code has been programmed into the receiver memory, it is necessary for the transmitter to send a so-called initialization code during the period the receiver is in programming mode. To send the initialization code, press (brief press) the selected button (combination of buttons) twice with a pause between the two presses no longer than 2 s.

Notes:

Reverse acknowledgements of receipt from a single button or a combination of buttons can be programmed for a single receiver only, otherwise, acknowledgement codes could interfere with each other. If multiple receivers are to be controlled, it is recommended to program the button (buttons) set for multiple control for the furthest receiver, then disable acknowledgements for the given group using the programming mode in the transmitter, and then program the remaining receivers. After that, enable reverse acknowledgements in the transmitter again.

To ensure the maximum range, do not place the transmitter near metal objects.

Under typical operating conditions, the battery lifetime is more than 10 years. This time may shorten when transmitting (e.g. dimming) frequently or permanently.

Replacing the battery

A weak battery is indicated by a change in the LED flashing for the appropriate group while transmitting. If the battery is weak, even and regular flashing will change to irregular short blinking. Indication LEDs in some receivers will indicate a weak battery in the transmitter, too.

If you need to replace the battery, unscrew the cover and open it.

ENIKA.CZ s.r.o. hereby declares that this P8 T 4×8a complies with the essential requirements and other relevant provisions of Directive 1999/5/EC.

Prohlášení o shodě

Výrobce: ENIKA.CZ s. r. o.
190 00 PRAHA 9, Pod Harfou 933/86
IČO: 28218167

timto prohlašuje, že výrobek

typové označení: P8 T 4x8a
specifikace: ---
druh výrobku: vícekanálový vysílač
frekvence: 868,3 MHz
vf výkon: 10 dBm

- je ve shodě se základními požadavky **NV 426/2000 Sb.** v platném znění a s **NV 481/2012 Sb.** v platném znění

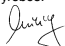
- odpovídá základním požadavkům a dalším ustanovením evropské direktivy **1999/5/ES (R&TTE)** (Směrnice o radiových zařízeních a telekomunikačních koncových zařízeních a vzájemném uznávání jejich shody) a evropské direktivy **2011/65/EU (RoHS)**

- splňuje požadavky těchto norem a předpisů:

rádiové parametry, EMC: ČSN ETSI EN 300 220-1 V2.1.1: 2007
ČSN ETSI EN 300 220-2 V2.1.1: 2006
ČSN ETSI EN 301 489-1 V1.6.1: 2006
ČSN ETSI EN 301 489-3 V1.4.1: 2003
elektrická bezpečnost: ČSN EN 60950-1 ed.2: 2006

Toto prohlášení je vydáno na výhradní odpovědnost výrobce.

V Nové Pace dne 28.02.2013


ing. Vladimír Mlittký,
řídění systému jakosti